



**ВСЕЛЕННАЯ  
БЕЛОГО МЕДВЕДЯ**  
НАУЧНО-ПРАКТИЧЕСКАЯ КОНФЕРЕНЦИЯ



ПРАВИТЕЛЬСТВО  
ЧУКОТСКОГО АВТНОМНОГО  
ОКРУГА



МИНИСТЕРСТВО ПРИРОДНЫХ  
РЕСУРСОВ И ЭКОЛОГИИ  
РОССИЙСКОЙ ФЕДЕРАЦИИ

# Мониторинг развития Минерально-Сырьевых Центров, формирующих грузовую базу СЕВМОРПУТИ

Докладчик: Михаил Николаевич Григорьев  
Гекон / ИМЭМО РАН  
Научный совет РАН по изучению Арктики и Антарктики  
Экспертный совет Комиссии Госсовета «Северный  
морской путь и Арктика»  
Почетный разведчик недр



# МИНЕРАЛЬНО-СЫРЬЕВЫЕ ЦЕНТРЫ В ДОКУМЕНТАХ СТРАТЕГИЧЕСКОГО ПЛАНИРОВАНИЯ РАЗВИТИЯ АРКТИЧЕСКОЙ ЗОНЫ РФ РАЗЛИЧНЫХ УРОВНЕЙ



Уровень документа	Название документа	Год утверждения															
		2010	2011	2012	2013	2014	2015	2016	2017	2018	2019	2020	2021	2022	2023	2024	
Отраслевой	Стратегия развития геологической отрасли на период до 2030 года																
Макрорегион (ФО)	Стратегия социально-экономического развития Северо-Западного федерального округа на период до 2020 года																
Макрорегион (АЗ РФ)	Государственная программа «Социально-экономическое развитие Арктической зоны Российской Федерации»																
Отраслевой	Стратегия развития минерально-сырьевой базы Российской Федерации до 2035 года																
Федеральный	Стратегия пространственного развития Российской Федерации на период до 2025 года																
Региональный (СФ)	Стратегия социально-экономического развития Ненецкого автономного округа до 2030 года																
Отраслевой	Энергетическая стратегия Российской Федерации на период до 2035 года																
Макрорегион (АЗ РФ)	Об Основах государственной политики Российской Федерации в Арктике на период до 2035 года																
Макрорегион (АЗ РФ)	Стратегия развития Арктической зоны Российской Федерации и обеспечения национальной безопасности на период до 2035 года																
Региональный (СФ)	Стратегия социально-экономического развития Арктической зоны Республики Саха (Якутия) на период до 2035 года																
Отраслевой	Транспортная стратегия Российской Федерации до 2030 года с прогнозом на период до 2035 года																
Макрорегион (АЗ РФ)	Программа геологического изучения участков недр на территории Арктической зоны Российской Федерации в целях формирования перспективной грузовой базы Северного морского пути на период до 2035 года																
Отраслевой	Государственная программа Российской Федерации "Воспроизводство и использование природных ресурсов"																
Макрорегион (АЗ РФ)	Программа лицензирования участков недр углеводородного сырья в Арктической зоне Российской Федерации на период до 2035 года, ресурсная база которых потенциально может обеспечить загрузку Северного морского пути																
Макрорегион (АЗ РФ)	Программа лицензирования участков недр твердых полезных ископаемых в Арктической зоне Российской Федерации на период до 2035 года, ресурсная база которых потенциально может обеспечить загрузку Северного морского пути																

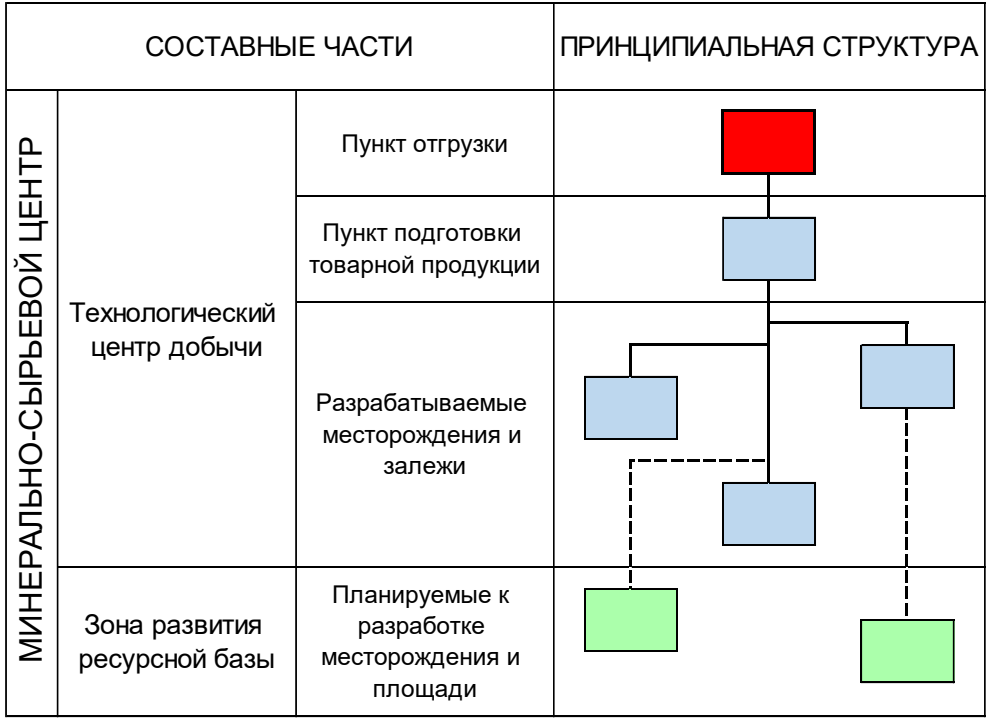
# МИНЕРАЛЬНО-СЫРЬЕВОЙ ЦЕНТР

Стратегия развития геологической отрасли РФ на период до 2030 года (2010 г.):

«Развитие планирование геолого-разведочных работ в пределах естественных границ минерагенических провинций и минерально-сырьевых центров, выделяемых с учетом возможностей транспортной и энергетической инфраструктуры территорий вне зависимости от административно-территориального деления».

«Минерально-сырьевые центры определяются как совокупность разрабатываемых и планируемых к освоению месторождений и перспективных площадей, связанных общей существующей и планируемой инфраструктурой и имеющих единый пункт отгрузки добываемого сырья или продуктов его обогащения в федеральную или региональную транспортную систему (железнодорожный, трубопроводный и морской транспорт) для доставки потребителям».

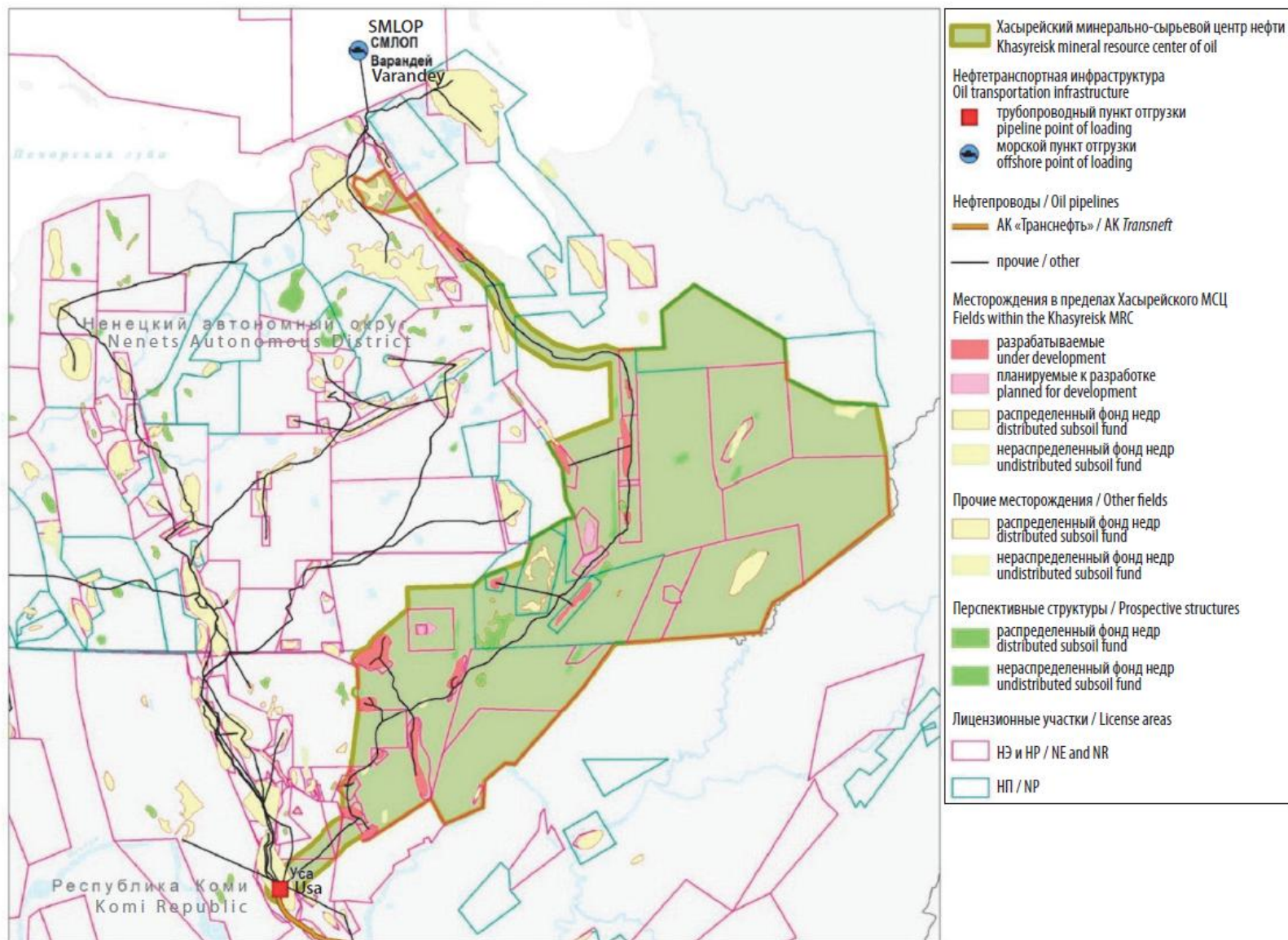
ПРИНЦИПАЛЬНАЯ СХЕМА МИНЕРАЛЬНО-СЫРЬЕВОГО ЦЕНТРА



———— действующая транспортная инфраструктура  
 - - - - - планируемая транспортная инфраструктура

Минерально-сырьевые центры (МСЦ) представляют собой сложившиеся естественные образования территориальной организации формирования грузопотоков товарной продукции минерально-сырьевого профиля.

# ВЫДЕЛЕНИЕ ХАСЫРЕЙСКОГО НЕФТЯНОГО ТРУБОПРОВОДНОГО МСЦ (ТИМАНО-ПЕЧОРСКАЯ ПРОВИНЦИЯ)





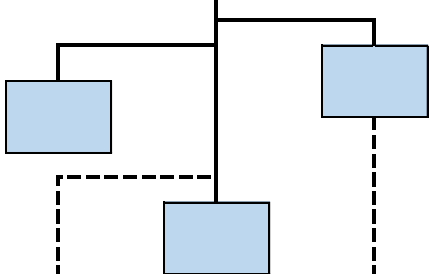

Разработка методических подходов к выделению МСЦ как объектов управления развитием и освоением минерально-сырьевой базы началась в 2002 году при решении практических задач - оптимизации товарных потоков добываемой нефти ОАО «Самаранефтегаз», что позволило создать целостную систему управления **Добыча и Транспорт**. В содержательном смысле МСЦ идентичны «объектам нефтедобычи» (Постановление Правительства Российской Федерации от 17 февраля 2011 года N 90 «О порядке подключения объектов нефтедобычи к магистральным нефтепроводам...»)

# ВЫДЕЛЕНИЕ САМОСТОЯТЕЛЬНЫХ МСЦ АПАТИТОВ, ЖЕЛЕЗНЫХ РУД И ФЛОГОПИТА КОВДОРСКОГО МЕСТОРОЖДЕНИЯ (МУРМАНСКАЯ ОБЛАСТЬ)



# ОЦЕНКА УСТОЙЧИВОСТИ РАЗВИТИЯ МИНЕРАЛЬНО-СЫРЬЕВОГО ЦЕНТРА

## ПРИНЦИПИАЛЬНАЯ СХЕМА МИНЕРАЛЬНО-СЫРЬЕВОГО ЦЕНТРА

СОСТАВНЫЕ ЧАСТИ		ПРИНЦИПИАЛЬНАЯ СТРУКТУРА
МИНЕРАЛЬНО-СЫРЬЕВОЙ ЦЕНТР	Пункт отгрузки	
	Пункт подготовки товарной продукции	
	Технологический центр добычи	
Зона развития ресурсной базы	Планируемые к разработке месторождения и площади	

———— действующая транспортная инфраструктура

----- планируемая транспортная инфраструктура

**Оценка транспортной обеспеченности**

**Оценка технологической обеспеченности производства**

**Оценка обеспеченности добычи разрабатываемых месторождений**

**Оценка перспектив расширения ресурсной базы за счет лицензирования и проведения геологоразведочных работ**

# СООТНОШЕНИЕ ПРОГНОЗНОГО И ФАКТИЧЕСКОГО ГРУЗОПОТОКА ПО СЕВМОРПУТИ



**Отставание плановых показателей** развития грузопотока на Севморпути от фактических связано в первую очередь с тем, что утвержденный 1 августа 2022 года План развития Севморпути-2035 **игнорировал** уже сложившиеся геополитические реалии, в частности, **выход** американских, европейских и азиатских **партнеров из проектов**.

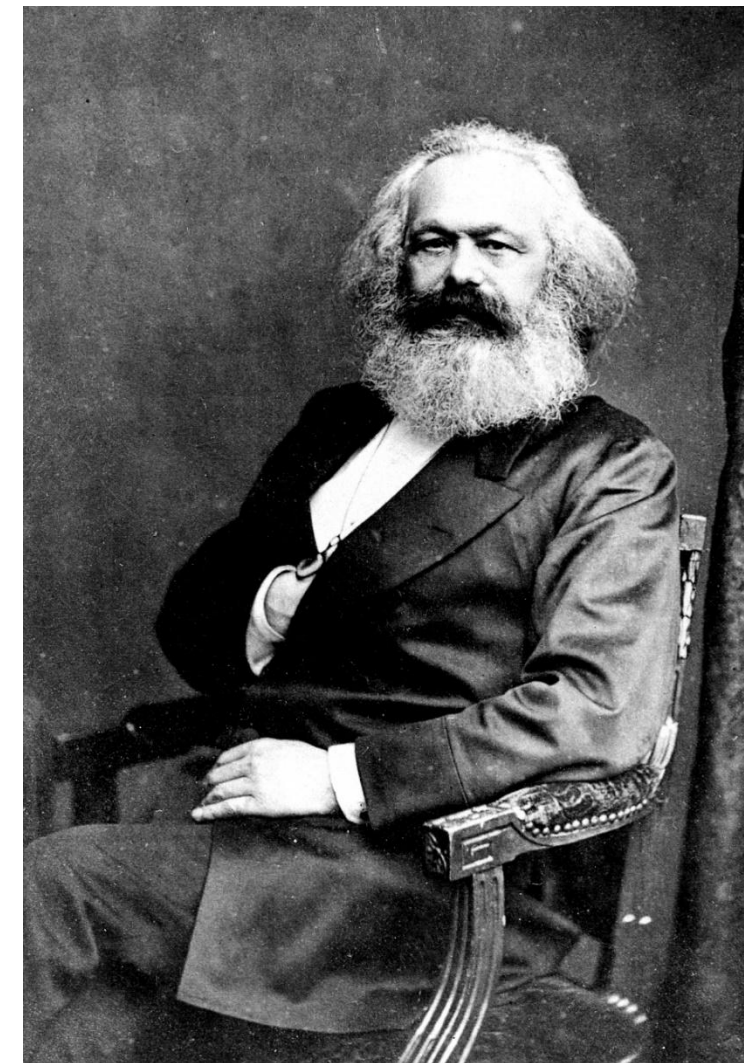
*Распоряжение Правительства РФ от 1 августа 2022 г. N 2115-р Об утверждении плана развития Северного морского пути на период до 2035 г.*

Источники: Правительство РФ, Минтранс; анализ Гекон



**«Потребительная стоимость осуществляется лишь в пользовании или потреблении».**

***Карл Генрих Маркс***



# СИСТЕМНАЯ ИНДИКАТИВНАЯ ОЦЕНКА РИСКОВ РАЗВИТИЯ МИНЕРАЛЬНО-СЫРЬЕВЫХ ЦЕНТРОВ С МОРСКОЙ ТРАНСПОРТИРОВКОЙ ПРОДУКЦИИ ПО СЕВМОРПУТИ



ПРОЕКТЫ С КРУГЛОГОДИЧНОЙ ОТГРУЗКОЙ МОРСКИМ ПУТЕМ			ИНВЕСТИЦИОННОЕ РЕШЕНИЕ	САНКЦИОННЫЕ ОГРАНИЧЕНИЯ КОМПАНИЙ	ПОИСКИ РАЗВЕДКА И ДОБЫЧА				ТРАНСПОРТИРОВКА							ПЕРЕРАБОТКА И СБЫТ ЦЕЛЕВЫЕ РЫНКИ					
Статус	Название	Груз			UPSTREAM				MIDSTREAM							DOWNSTREAM					
					Ресурсная база	Добыча	Межпромысловый транспорт	Энерго-обеспечение	Подготовка товарной продукции	Дноуглубление	Отгрузочный терминал	Портофлот	Грузовой флот вывоза	Ледокольное обеспечение	Перевалочный комплекс	Портофлот	внутренний рынок	Северная Америка	Европа	Азия	
действующие	Приразломная	Н	нет	(10.01.25)										(10.01.25)		(10.01.25)	(10.01.25)				10.1.25
		Н	нет											(10.01.25)		(10.01.25)	(10.01.25)				
	Норильск	РК	нет										Аrc7	дог.							
	Новопортовское	Н+ГК	нет	(10.01.25)									(10.01.25)	дог.	(10.01.25)	(10.01.25)				10.1.25	
	Ямал СПГ	СПГ, ГК	нет						Ремонт				Ch.d.Mar. 250110	дог.	ВРК (14.09.23)	(03.22)					
строящиеся	Арктик СПГ 2	СПГ, ГК	нет	(11.02.23)			(21.06.24) турбины	(21.06.24) модули ОГТ	Ремонт	ОГТ	(03.22)	(12.06.24) 7									
	Восток ойл	Н	нет				(12.06.24)				нет	нет	нет дог.	(12.06.24)	нет						
	Сырадасайское	У	нет	(19.05.23)	ГРП	ГР	АД (КВ)	УОФ	УОФ			нет	нет	нет дог.	Индига (19.05.23)	нет					
	Баимское	РК	нет	(01.05.24)			(21.06.24) 3 ПАЭС					Аrc7	Чукот								
планируемые	Арктик СПГ 1	СПГ, ГК	нет	(12.06.24)									Аrc7								
	Обский ГХП	СПГ, ГК	нет	(12.06.24)									Аrc7								
заявления компаний	Мурманский СПГ (строит. 08.2024)	СПГ	нет	(12.06.24)	ЕСГ	(12.06.24)	АЭС	Т-3 АСПГ-2 +1			нет										
	Тамбейское	СУГ, ГК	нет										Аrc7								
заявленные	Арктик СПГ 3	СПГ, ГК	нет	(12.06.24)									Аrc7								

Введенные 10 января 2025 года санкции Минфина США впервые затронули действующие нефтяные проекты. Блокирована вся система челночных перевозок арктической нефти на рейдовые перевалочные комплексы морского порта Мурманск.

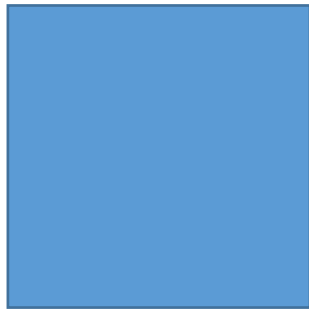
Подножка дружественных стран (Китай, Индия):  
 1. Отказ от поставок оборудования и выполнения контрактов (АСПГ 2, Баимская);  
 2. Отказ от покупки СПГ и нефти подсанкционных проектов.



(19.05.23) Дата включения в санкционный SDN List  
 ФГУП Гидрографическое предприятие (19.05.23)  
 ПАО Совкомфлот (23.02.24) 10.01.25 значительное расширение  
 ООО ССК Звезда (23.02.24)  
 ФГУП Атомфлот (19.05.23)  
 не определено

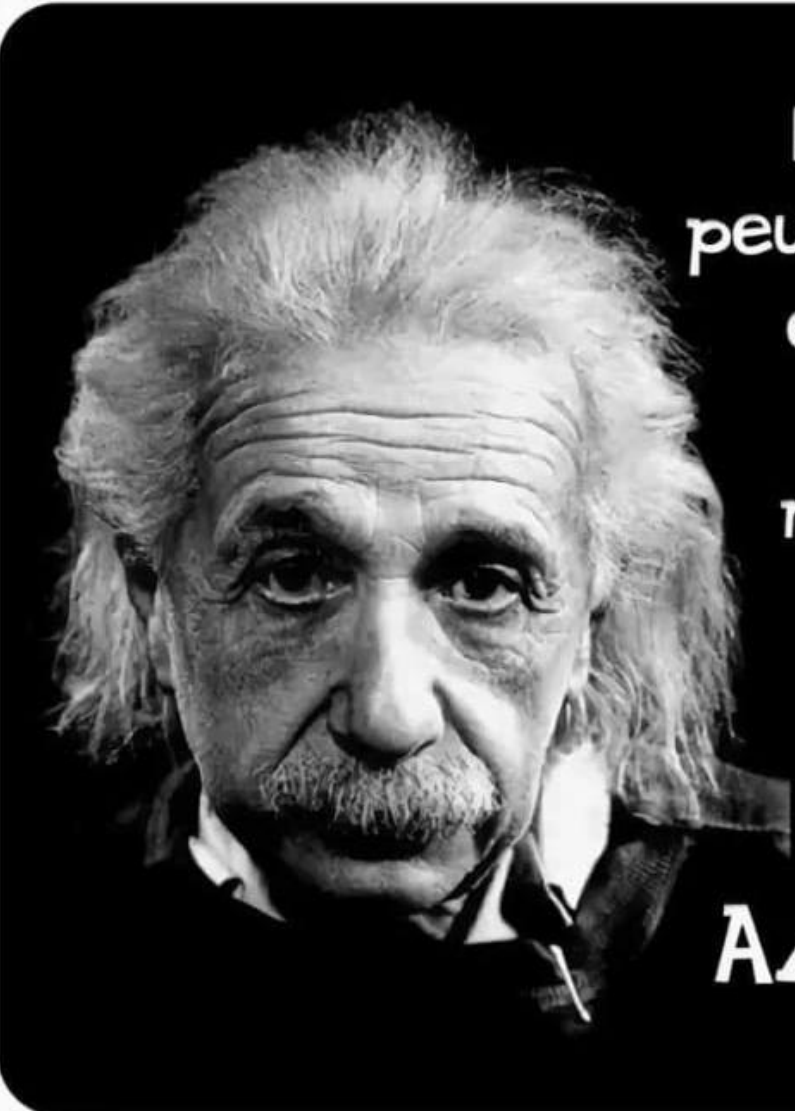
Проводимая оценка рисков позволяет определить **приоритетные технологические задачи**, решение которых необходимо для обеспечения устойчивого освоения Арктической зоны и обеспечения устойчивого экспорта минерального сырья, главным образом, на стратегически важный азиатский рынок.

Устойчивое развитие Арктической зоны подразумевает достижение двух целей – экономическое развитие региона, формирующее рост бюджетных поступлений, и обеспечение социальной устойчивости, и определяется **взаимодействием четырех действующих групп**:



1. Федеральные министерства и агентства
2. Администрации субъектов Федерации
3. Субъекты хозяйственной деятельности
4. Экспертное сообщество

Эффективное развитие минерально-сырьевых центров освоения ресурсного потенциала Арктической зоны возможно только при условии **эффективного взаимодействия всех групп акторов, что обеспечивает рациональное природопользование.**



Вы никогда не сумеете  
решить возникшую проблему,  
если сохраните то же  
мышление и тот же  
подход, который привёл  
вас к этой проблеме.

**Альберт Эйнштейн**

**Благодарю за  
внимание!**

[mgrigoriev@gecon.ru](mailto:mgrigoriev@gecon.ru)

+7 916 674 04 82 WA