



# ВСЕЛЕННАЯ БЕЛОГО МЕДВЕДЯ

НАУЧНО-ПРАКТИЧЕСКАЯ КОНФЕРЕНЦИЯ



ПРАВИТЕЛЬСТВО  
ЧУКОТСКОГО АВТОНОМНОГО  
ОКРУГА



МИНИСТЕРСТВО ПРИРОДНЫХ  
РЕСУРСОВ И ЭКОЛОГИИ  
РОССИЙСКОЙ ФЕДЕРАЦИИ



## Мониторинг белых медведей на мысе Шмидта в 2023 году

Polar bear aggregation at Cape Schmidt, 2023

Анатолий Кочнев  
Anatoly A. Kochnev

VII НАУЧНО-ПРАКТИЧЕСКАЯ КОНФЕРЕНЦИЯ

### ВСЕЛЕННАЯ БЕЛОГО МЕДВЕДЯ: Арктические экосистемы

19 - 21 марта 2024 года



# Цели и задачи

## Goals and objectives

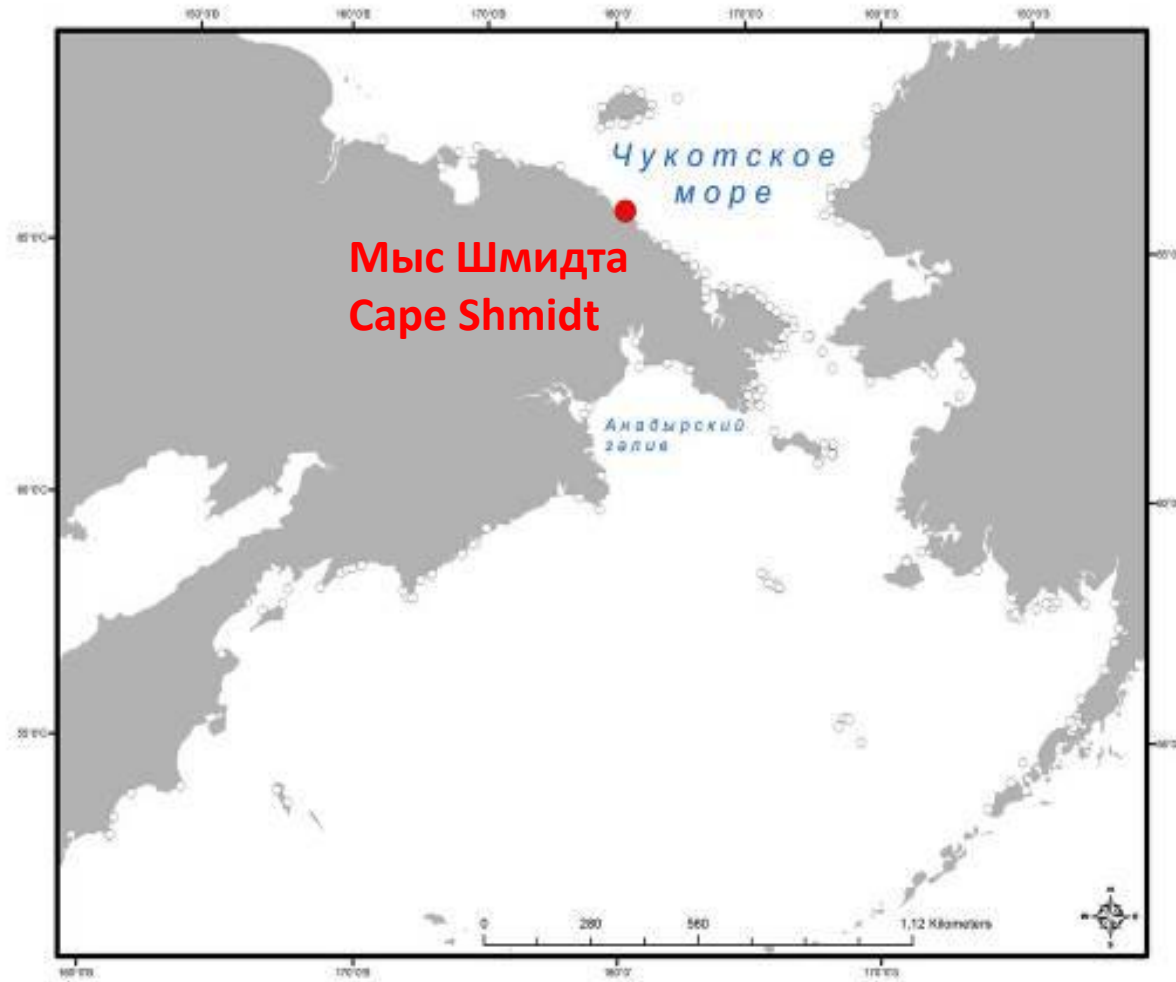


- ✓ Продолжение мониторинга белых медведей в безледовый сезон на мысе Шмидта, стартовавшего в 2017 г. / Continued polar bear monitoring during the ice-free season at Cape Schmidt, started from 2017
- ✓ Оценка численности и пространственная картина распределения белых медведей в агрегации / Number and spatial distribution of polar bears in the aggregation
- ✓ Основные календарные даты формирования и распада береговой агрегации белых медведей / Calendar dates of formation and duration of coastal concentration of polar bears
- ✓ Демографический состав / Demographic composition
- ✓ Упитанность / Fatness
- ✓ Смертность / Mortality
- ✓ Заходы белых медведей в населенный пункт и конфликты с людьми / Visits of polar bears to the settlement and bear/human conflicts
- ✓ Определение источников корма / Identification of food sources
- ✓ Особенности поведения, в первую очередь, «проблемных» белых медведей / Behavioral features, first of all, "problem" polar bears



# Район исследований в 2023 г.

Study area, 2023



VII НАУЧНО-ПРАКТИЧЕСКАЯ КОНФЕРЕНЦИЯ

**ВСЕЛЕННАЯ БЕЛОГО МЕДВЕДЯ: Арктические экосистемы**

19 - 21 марта 2024 года

# Методы Methods



VII НАУЧНО-ПРАКТИЧЕСКАЯ КОНФЕРЕНЦИЯ

## ВСЕЛЕННАЯ БЕЛОГО МЕДВЕДЯ: Арктические экосистемы

19 - 21 марта 2024 года

# Мыс Шмидта в октябре 2023 г. На переднем плане Утес Кожевникова, на заднем плане Утес Вебера и село Рыркайпий

Cape Schmidt, October 2023. In the foreground the Kozhevnikov Cliff, in the background the Weber Cliff and the village of Ryrkaipiy



VII НАУЧНО-ПРАКТИЧЕСКАЯ КОНФЕРЕНЦИЯ

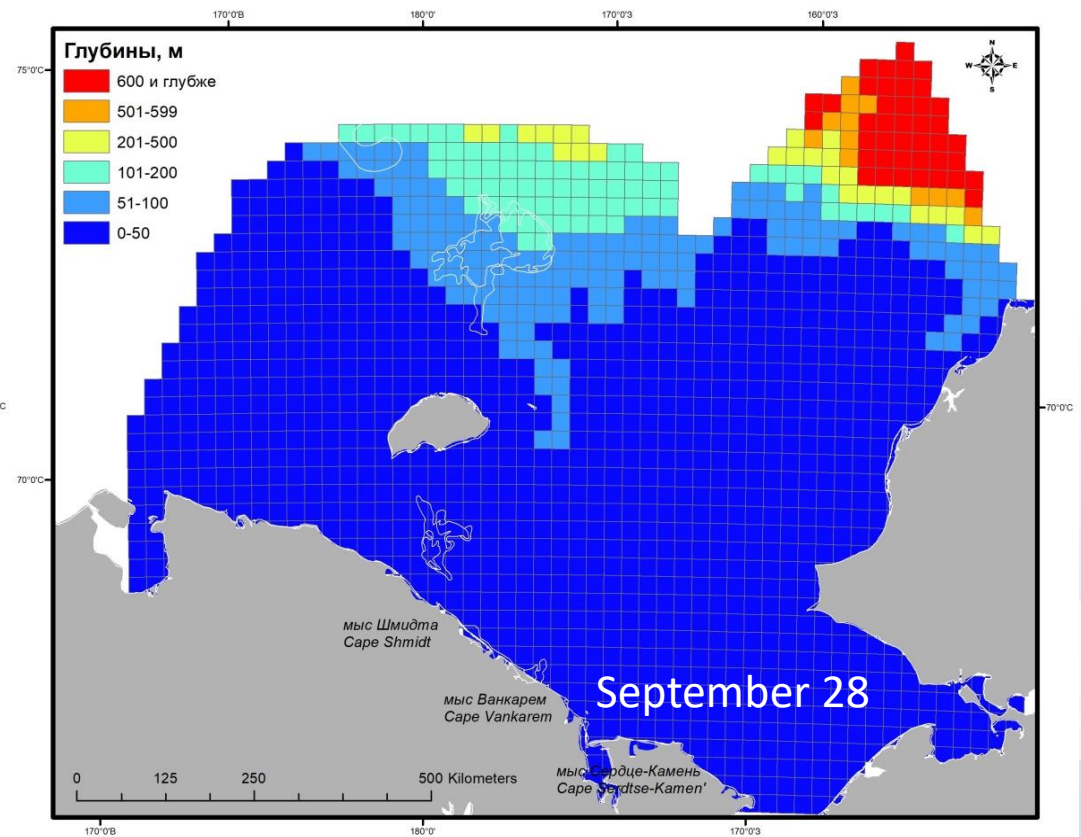
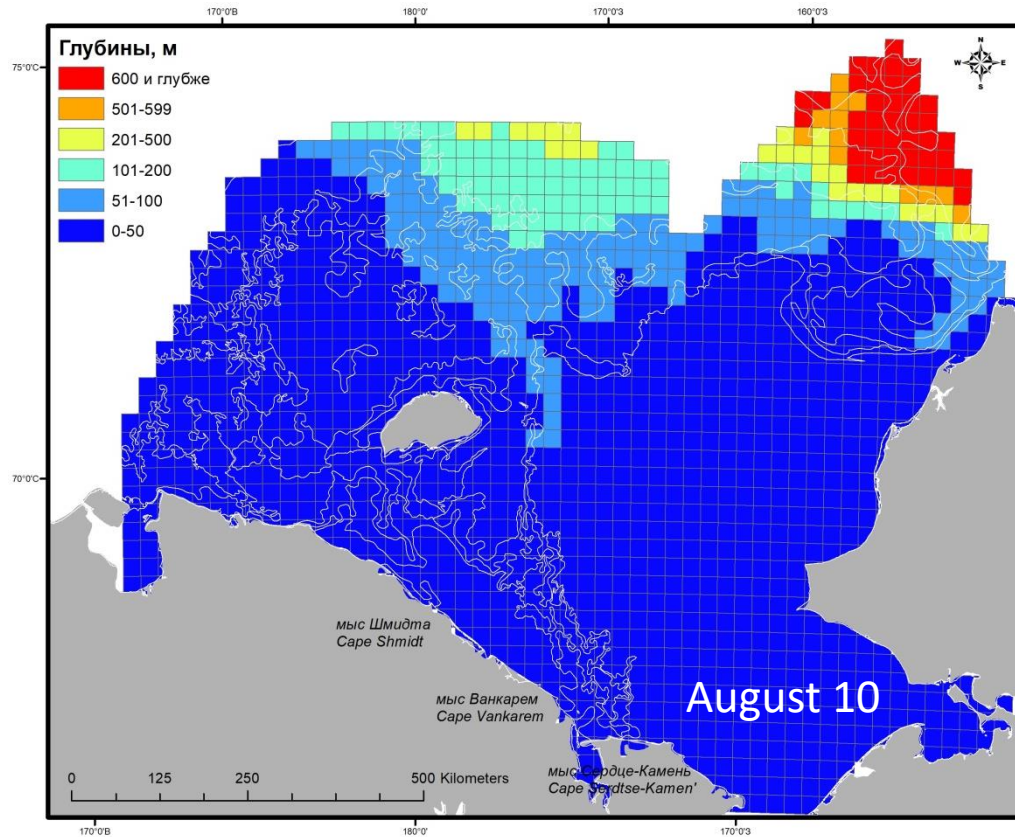
**ВСЕЛЕННАЯ БЕЛОГО МЕДВЕДЯ: Арктические экосистемы**

19 - 21 марта 2024 года

# Распространение льдов в Чукотском море летом и осенью 2023 г.

## Sea ice distribution in the Chukchi Sea in summer and autumn 2023

(U.S. National Ice Center)



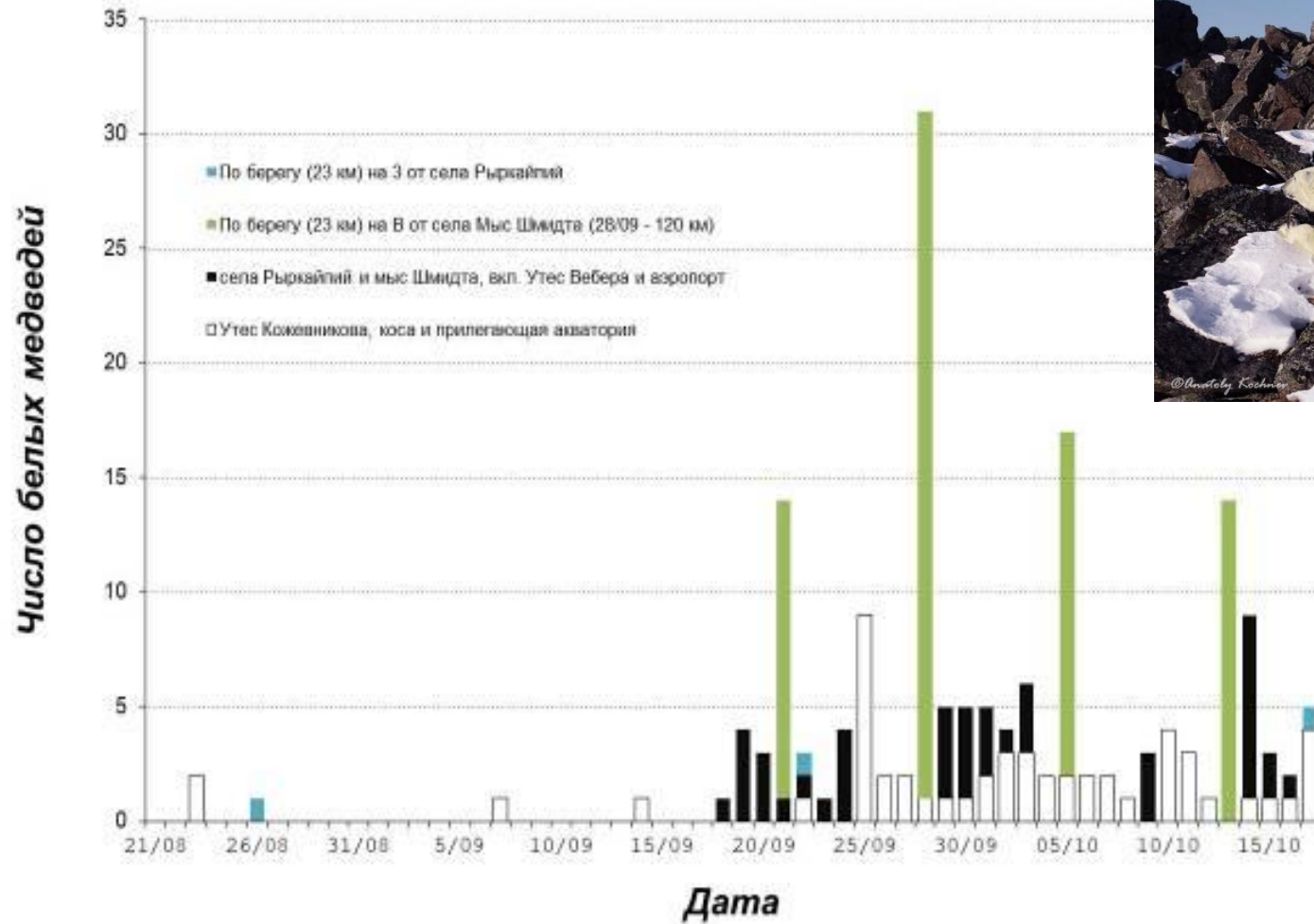
VII НАУЧНО-ПРАКТИЧЕСКАЯ КОНФЕРЕНЦИЯ

**ВСЕЛЕННАЯ БЕЛОГО МЕДВЕДЯ: Арктические экосистемы**

19 - 21 марта 2024 года

# Динамика численности белых медведей на мысе Шмидта осенью 2023 г.

## Abundance dynamics of polar bears at Cape Schmidt, fall 2023



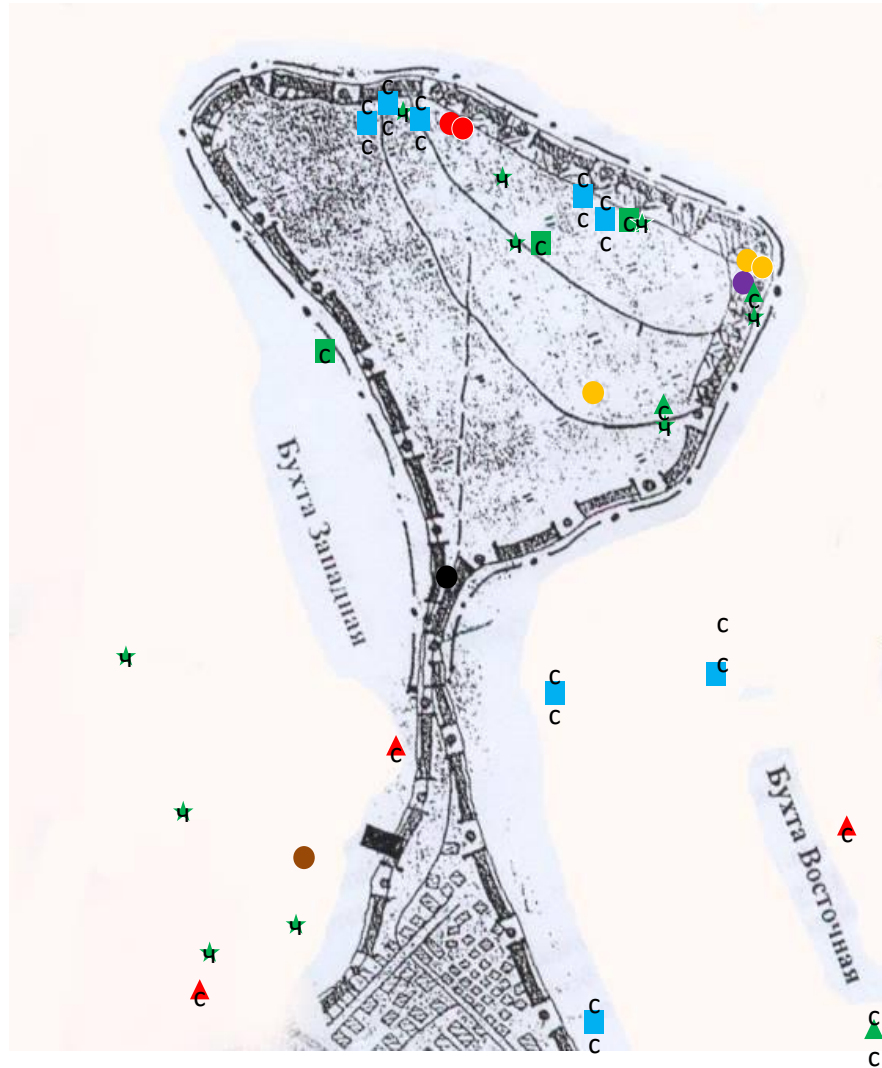
VII НАУЧНО-ПРАКТИЧЕСКАЯ КОНФЕРЕНЦИЯ

**ВСЕЛЕННАЯ БЕЛОГО МЕДВЕДЯ: Арктические экосистемы**

19 - 21 марта 2024 года

# Пространственное размещение белых медведей 23/08-16/10/2023

## Spatial distribution of polar bears



- – самец ad средних размеров;
- – самка ad одиночная;
- ▲ – ad, пол неопределен;
- – самец subad;
- ★ – самка subad;
- ▲ – subad, пол неопределен;
- – самка с 2 сеголетками;
- – самка с 1 сеголетком;
- – самка с 1 годовиком;
- – самка с 2 годовиками;
- – самка с 3 годовиками;
- – самка с 2 двухгодовалыми



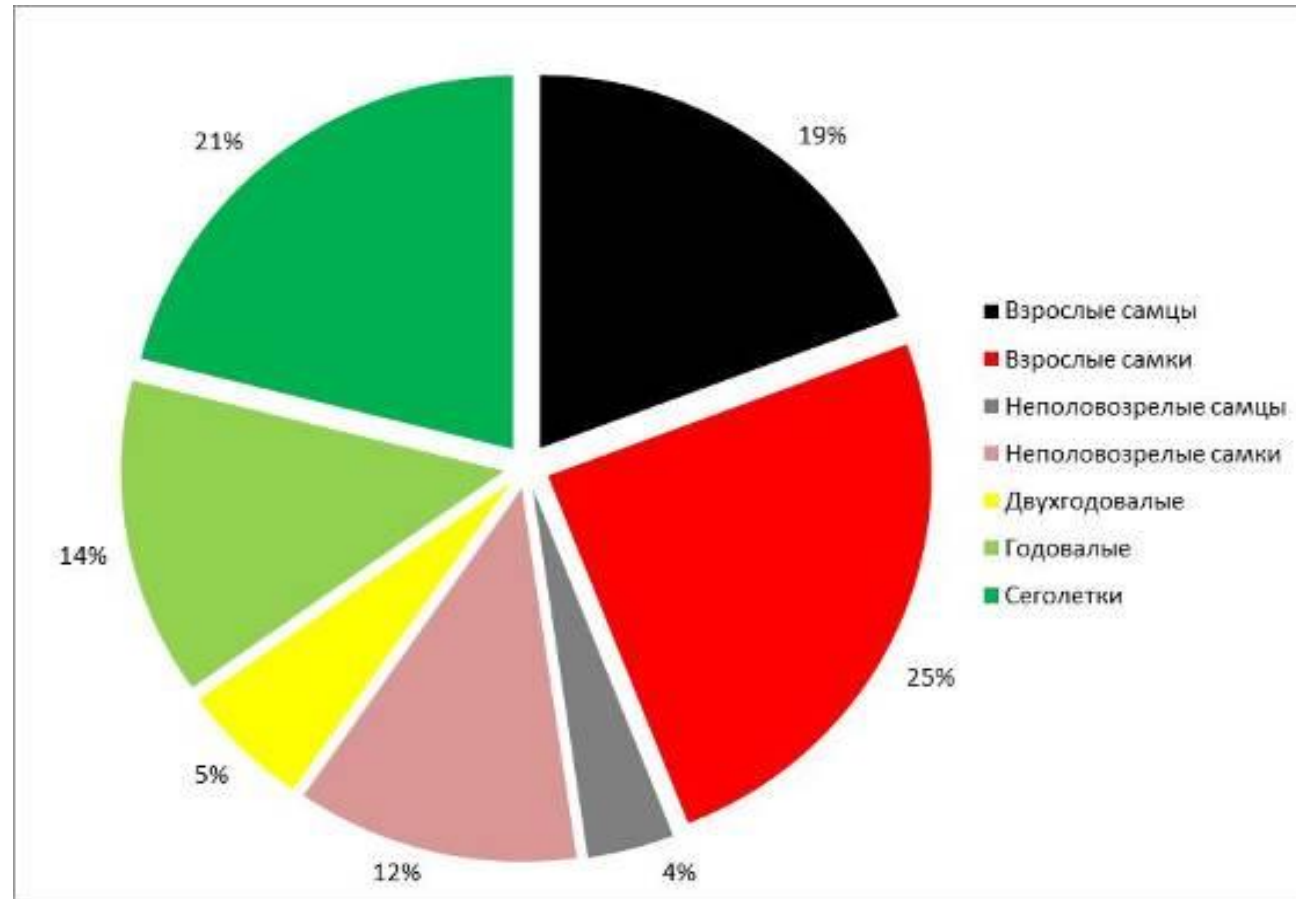
VII НАУЧНО-ПРАКТИЧЕСКАЯ КОНФЕРЕНЦИЯ

**ВСЕЛЕННАЯ БЕЛОГО МЕДВЕДЯ: Арктические экосистемы**

19 - 21 марта 2024 года

# Половозрастная структура белых медведей

Sex/age composition of polar bear aggregation



VII НАУЧНО-ПРАКТИЧЕСКАЯ КОНФЕРЕНЦИЯ

**ВСЕЛЕННАЯ БЕЛОГО МЕДВЕДЯ: Арктические экосистемы**

19 - 21 марта 2024 года

# Питание

## Nutrition



- Шкуры и другие останки моржей трехгодичной давности / Skins and other remains of walruses from 3 years ago;



- Растительность / Vegetation



- Кольчатая нерпа и лахтак / Ringed & bearded seals



VII НАУЧНО-ПРАКТИЧЕСКАЯ КОНФЕРЕНЦИЯ

**ВСЕЛЕННАЯ БЕЛОГО МЕДВЕДЯ: Арктические экосистемы**

19 - 21 марта 2024 года

# Упитанность

## Fatness

Пол и возраст	N	Худые (2 балла), %	Норма и выше нормы (3-3,5 балла), %	Упитанные и жирные (4-4,5 балла), %	Средняя упитанность, баллы
<b>Самцы ad</b>	<b>8</b>		<b>37.50</b>	<b>62.50</b>	<b>3.81±0.16</b>
Самки ad	6		66.67	33.33	3.67±0.21
Самцы subad	4		25.00	75.00	3.38±0.13
<b>Самки subad</b>	<b>5</b>	<b>20.00</b>	<b>80.00</b>		<b>2.90±0.24</b>
Одиночки ad	2		50.00	50.00	3.75±0.25
2-годовалые	2		100.00		3.50
Годовики	3		100.00		3.50
Сеголетки	11		100.00		3,23±0,08



VII НАУЧНО-ПРАКТИЧЕСКАЯ КОНФЕРЕНЦИЯ

**ВСЕЛЕННАЯ БЕЛОГО МЕДВЕДЯ: Арктические экосистемы**

19 - 21 марта 2024 года

# Осиротевшие медвежата

## Orphaned cubs

8 встреч не менее 3 разных зверей (2 годовика и 1 двухлеток)



VII НАУЧНО-ПРАКТИЧЕСКАЯ КОНФЕРЕНЦИЯ

**ВСЕЛЕННАЯ БЕЛОГО МЕДВЕДЯ: Арктические экосистемы**

19 - 21 марта 2024 года

## Заходы в населенный пункт, конфликты с людьми

Entry into the settlement, conflicts with people



С 10 августа по 30 октября 2023 г. было зарегистрировано 36 заходов белых медведей в населенные пункты /  
From August 10 to October 20, 2023, 36 visits of polar bears to the territory of the village were registered



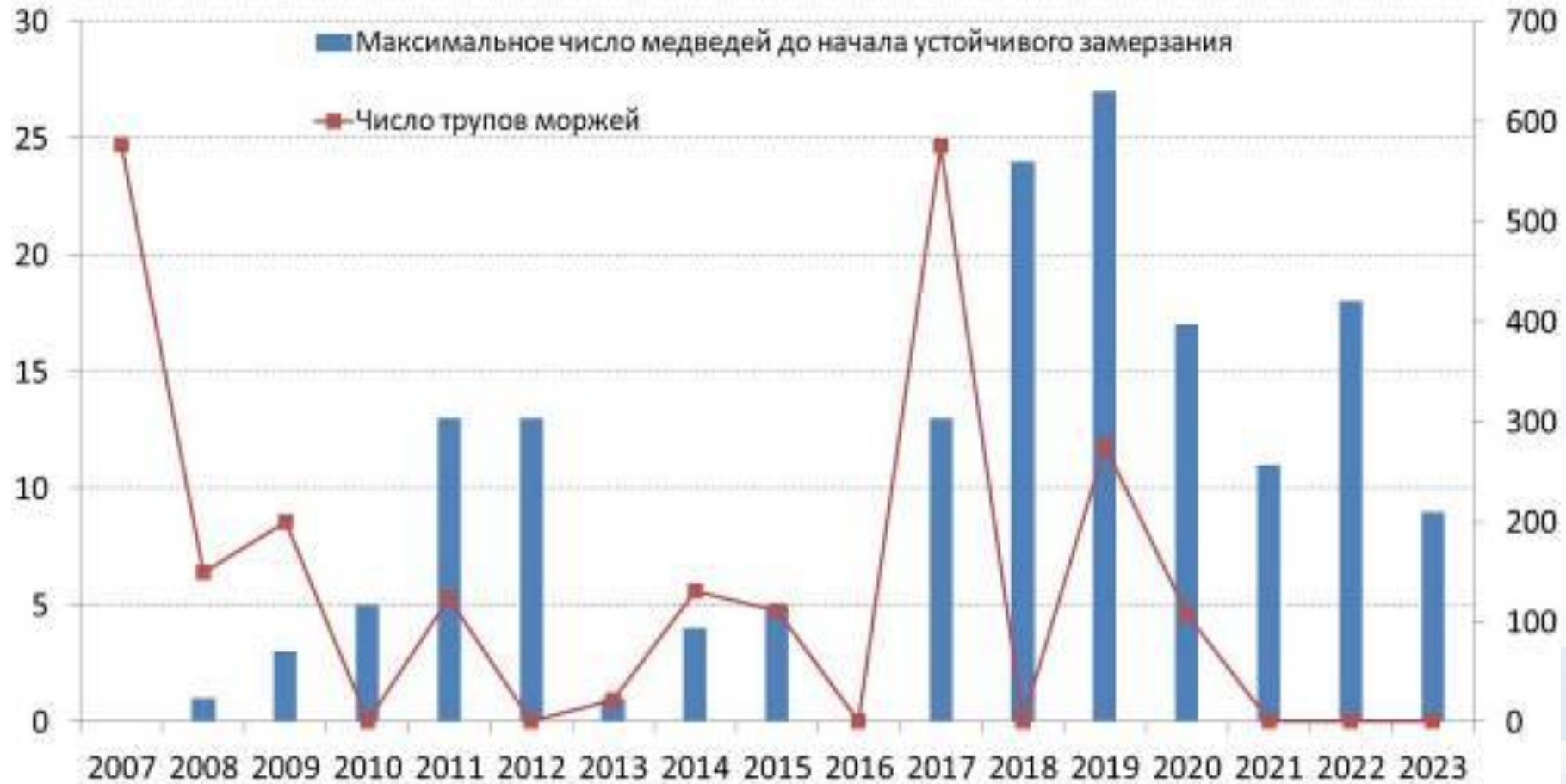
VII НАУЧНО-ПРАКТИЧЕСКАЯ КОНФЕРЕНЦИЯ

**ВСЕЛЕННАЯ БЕЛОГО МЕДВЕДЯ: Арктические экосистемы**

19 - 21 марта 2024 года

# Сравнительный размер агрегаций белых медведей на мысе Шмидта в августе-октябре до начала замерзания моря

Comparative size of polar bear aggregations at Cape Schmidt in August-October before the sea freezing



VII НАУЧНО-ПРАКТИЧЕСКАЯ КОНФЕРЕНЦИЯ

**ВСЕЛЕННАЯ БЕЛОГО МЕДВЕДЯ: Арктические экосистемы**

19 - 21 марта 2024 года

# Предварительные выводы

## Preliminary conclusions

Белые медведи продолжают активно использовать береговые местообитания, тяготея к мысам и островам прибрежной части Чукотского моря / Polar bears continue to actively use terrestrial habitats on the capes and islands of the coastal part of the Chukchi Sea in the summer-autumn period

Даже после трехлетнего отсутствия моржей белые медведи продолжают посещать мыс Шмидта и его окрестности, хотя перестали формировать устойчивые долговременные группировки / Even after a three-year absence of walruses, polar bears continue to visit Cape Schmidt and its environs, although they have ceased to form stable long-term groups

Несмотря на дисперсное распределение по побережью, заходы медведей в населенные пункты участились / Despite the dispersed distribution along the coast, polar bear visits to populated areas have become more frequent

Таким образом, села Рыркайпий и Мыс Шмидта сохраняют статус «горячей точки» во взаимоотношениях между людьми и хищниками, что необходимо учитывать во время проведения и при планировании развития любой хозяйственной деятельности / Thus, the villages of Ryrkaypiy and Cape Schmidt retain the status of a “hot spot” in the relationship between people and predators, which must be taken into account during the implementation and when planning the development of any economic activity



**ANY  
QUESTIONS?**



**ВОПРОСЫ?**



VII НАУЧНО-ПРАКТИЧЕСКАЯ КОНФЕРЕНЦИЯ

**ВСЕЛЕННАЯ БЕЛОГО МЕДВЕДЯ: Арктические экосистемы**

19 - 21 марта 2024 года