

КОНЦЕНТРАЦИЯ БЕЛЫХ МЕДВЕДЕЙ НА МЫСЕ ШМИДТА В 2022 ГОДУ

POLAR BEAR AGGREGATION AT CAPE SCHMIDT, 2022



Анатолий Кочнев
Anatoly A. Kochnev





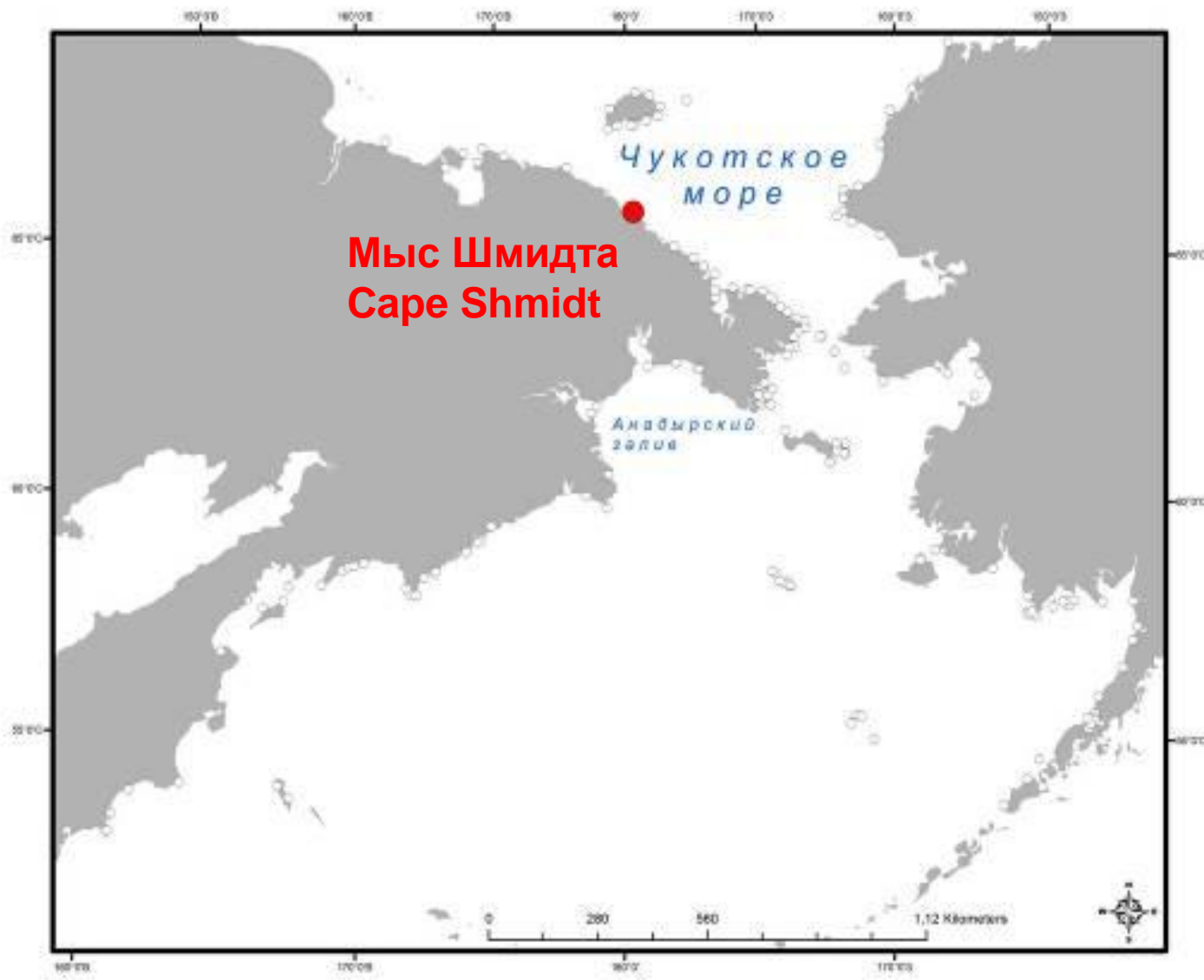
Цели и задачи

Goals and objectives

- ✓ Продолжение мониторинга белых медведей в безледовый сезон на мысе Шмидта, стартовавшего в 2017 г. / Continued polar bear monitoring during the ice-free season at Cape Schmidt, started from 2017
- ✓ Оценка численности и пространственная картина распределения белых медведей в агрегации / Number and spatial distribution of polar bears in the aggregation
- ✓ Основные календарные даты формирования и распада береговой агрегации белых медведей / Calendar dates of formation and duration of coastal concentration of polar bears
- ✓ Демографический состав / Demographic composition
- ✓ Упитанность / Fatness
- ✓ Смертность / Mortality
- ✓ Заходы белых медведей в населенный пункт и конфликты с людьми / Visits of polar bears to the settlement and bear/human conflicts
- ✓ Определение источников корма / Identification of food sources
- ✓ Особенности поведения, в первую очередь, «проблемных» белых медведей / Behavioral features, first of all, "problem" polar bears

Район исследований в 2022 г.

Study area, 2022



Методы Methods



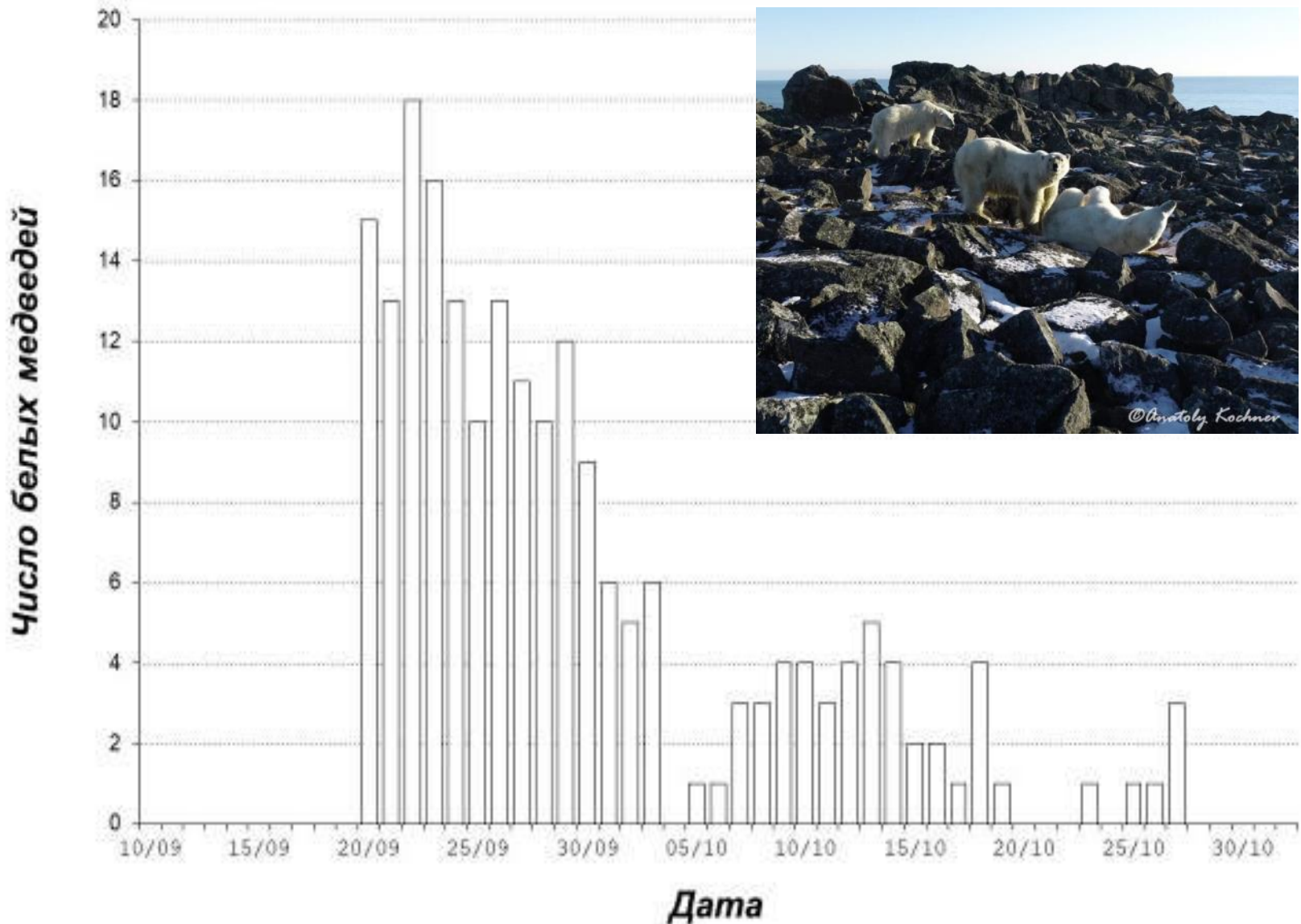
Мыс Шмидта в октябре 2022 г. На переднем плане Утес Кожевникова, на заднем плане Утес Вебера и село Рыркайпий

Cape Schmidt, October 2022. In the foreground the Kozhevnikov Cliff, in the background the Weber Cliff and the village of Ryrkaipiy



Динамика численности белых медведей на мысе Шмидта осенью 2022 г.

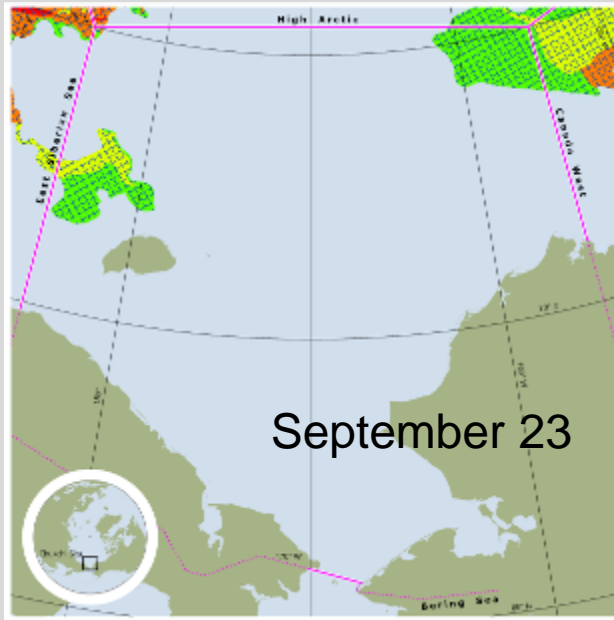
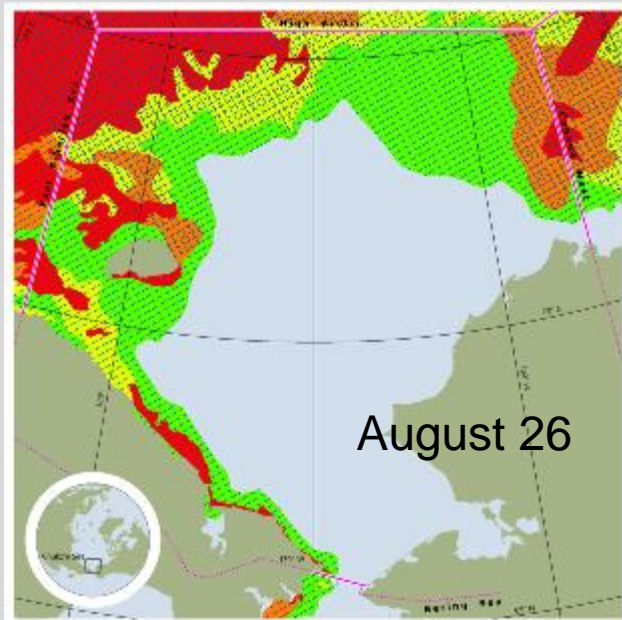
Abundance dynamics of polar bears at Cape Schmidt, fall 2022



Распространение льдов в Чукотском море летом и осенью 2022 г.

Sea ice distribution in the Chukchi Sea in summer and autumn 2022

(U.S. National Ice Center)



Пространственная структура агрегации

Spatial distribution of polar bear aggregation



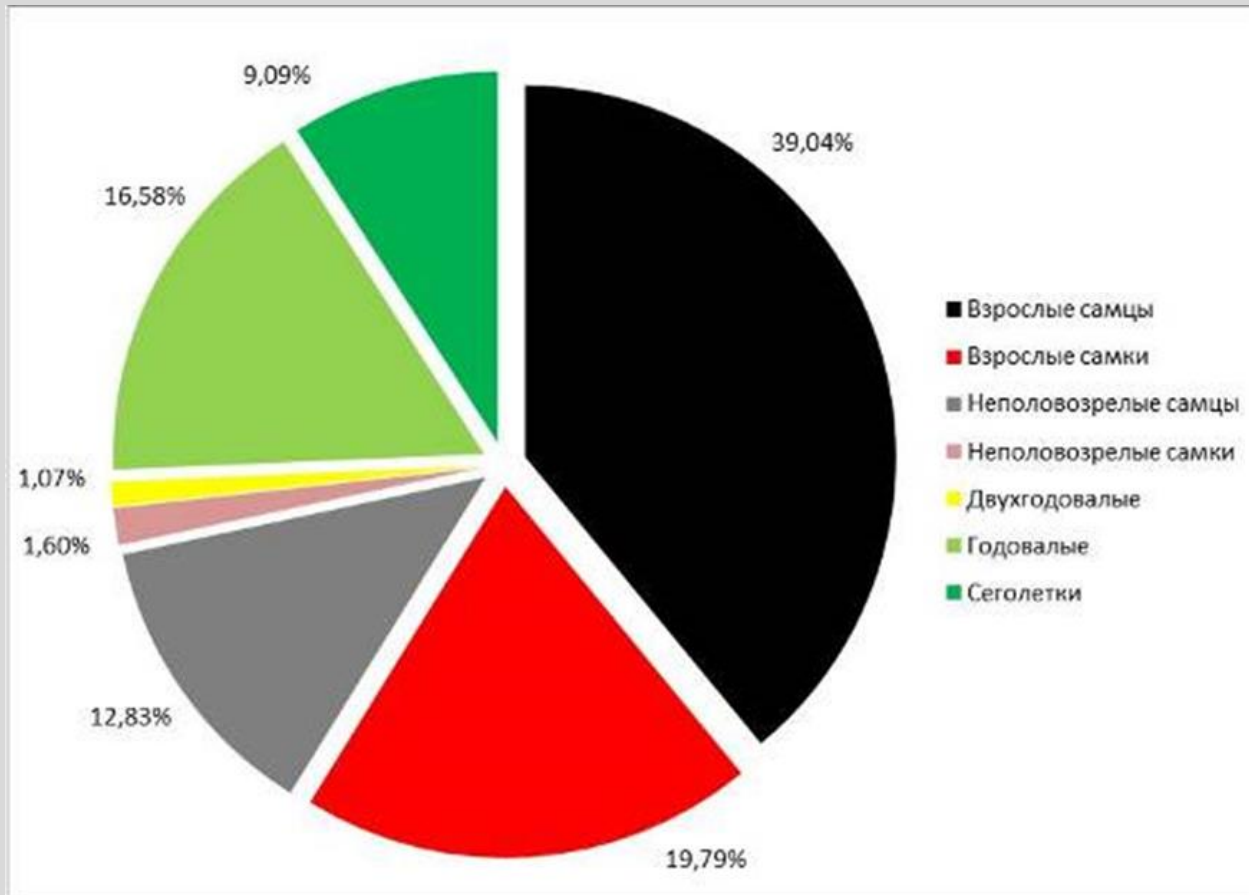
- матерый крупный самец / M ad mature = 1
 - самец ad средних размеров / M ad medium sized = 4
 - самец subad / M subad = 2
 - самка с 2 сеголетками / F+2 juv (COY) = 2
 - самка с 1 годовиком / F+1 juv (yearling) = 1
 - самка с 2 годовиками / F+2 juv (yearling) = 1
- ИТОГО / TOTAL = 18

22 сентября 2022

2022 September 22

Половозрастная структура агрегации

Sex/age composition of polar bear aggregation



Питание Nutrition

— Шкуры и другие останки моржей двухгодичной давности / Skins and other remains of walrus from two years ago



Растительность / Vegetation



Упитанность / Fatness

Пол и возраст	N	Норма (3 балла), %	Выше нормы (3,5 балла), %	Жирные (4 балла), %	Средняя упитанность, баллы
Самцы ad	35	25,71	51,43	22,86	3,49±0,06
Самки ad	18	5,56	5,56	88,89	3,92±0,06
Самцы subad	12	16,67	25,00	58,33	3,71±0,11
Самки subad	2	100.00			3,00
Одиночки subad	1	100.00			3,00
Годовики	18			100.00	4,00
Сеголетки	4	50.00	50.00		3,25±0,14



Травмы, смертность / Injury, death



Самец, погибший на Утесе Кожевникова 7 октября 2022 г. /
The male that died on the Kozhevnikov Rock on October 7, 2022

Заходы в населенный пункт, конфликты с людьми / Entry into the settlement, conflicts with people



С 20 сентября по 1 ноября 2022 г. было зарегистрировано 13 заходов белых медведей на территорию села /
From September 20 to November 1, 2022, 13 visits of polar bears to the territory of the village were registered

Сравнительный размер агрегаций белых медведей на мысе Шмидта в августе-октябре до начала замерзания моря

Comparative size of polar bear aggregations at Cape Schmidt in August-October before the sea freezing



Предварительные выводы

Preliminary conclusions

Использование белыми медведями наземных местообитаний на мысах и островах прибрежной части Чукотского моря в летне-осенний период становится все более интенсивным с начала 1990-х гг. / The use of terrestrial habitats by polar bears on the capes and islands of the coastal part of the Chukchi Sea in the summer-autumn period has become more and more intense since the early 1990s

Белые медведи стали формировать устойчивые группировки, которые остаются после распада льдов на берегу, и, в частности, на мысе Шмидта / Polar bears began to form stable groups that remain after the breakup of sea ice on the coast, and, in particular, at Cape Schmidt

Одной из причин скопления белых медведей на этом мысе является лежбище моржей, которое служит источником корма / One of the reasons for the accumulation of polar bears on this cape is the walrus haulout, which serves as a source of food

Однако даже после двухлетнего отсутствия моржей белые медведи продолжают посещать это место и формировать скопления до двух и более десятков особей / However, even after a two-year absence of walruses, polar bears continue to visit this place and form aggregations of up to two or more dozen individuals

Таким образом, села Рыркайпий и Мыс Шмидта сохраняют статус «горячей точки» во взаимоотношениях между людьми и хищниками, что необходимо учитывать во время проведения и при планировании развития любой хозяйственной деятельности / Thus, the villages of Ryrkaipyi and Cape Schmidt retain the status of a “hot spot” in the relationship between people and predators, which must be taken into account during the implementation and when planning the development of any economic activity

A group of four polar bears is resting in a snowy, icy environment. One bear is lying on its back on the left, another is sitting up in the middle, and two others are lying down on the right. The bears are surrounded by snow and ice. Two speech bubbles are overlaid on the image: one in the top left and one in the bottom right.

**ANY
QUESTIONS?**

ВОПРОСЫ?